

香港中醫醫院 的 主體設計概念

中醫醫院的定位

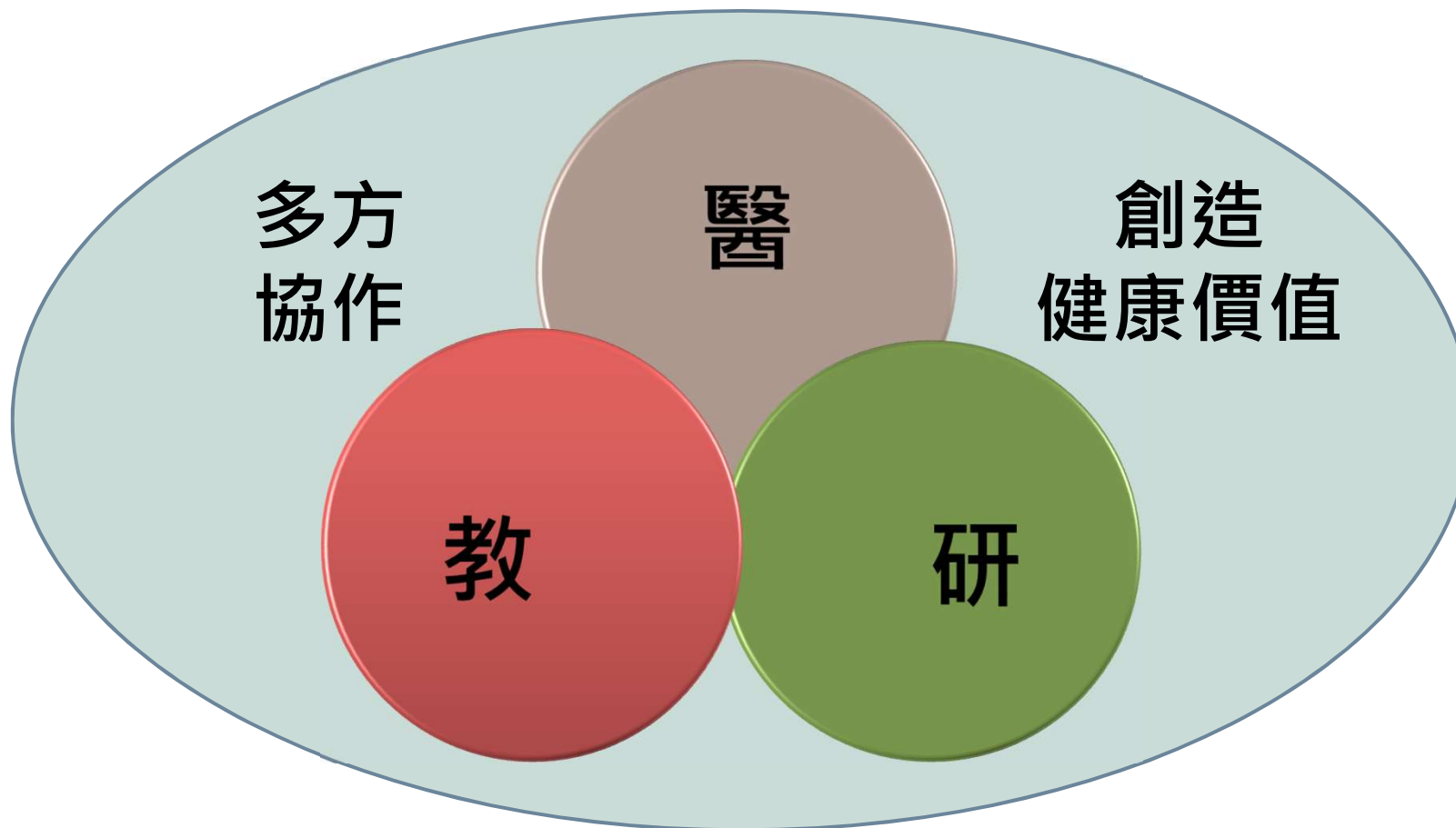
2

目標：

- 中醫醫院應為香港的**中醫藥旗艦**，推動中醫、中藥發展
- 中醫醫院將會扮演「**轉化者**」的角色，促進香港的中醫服務、教育培訓、創新和科研的發展

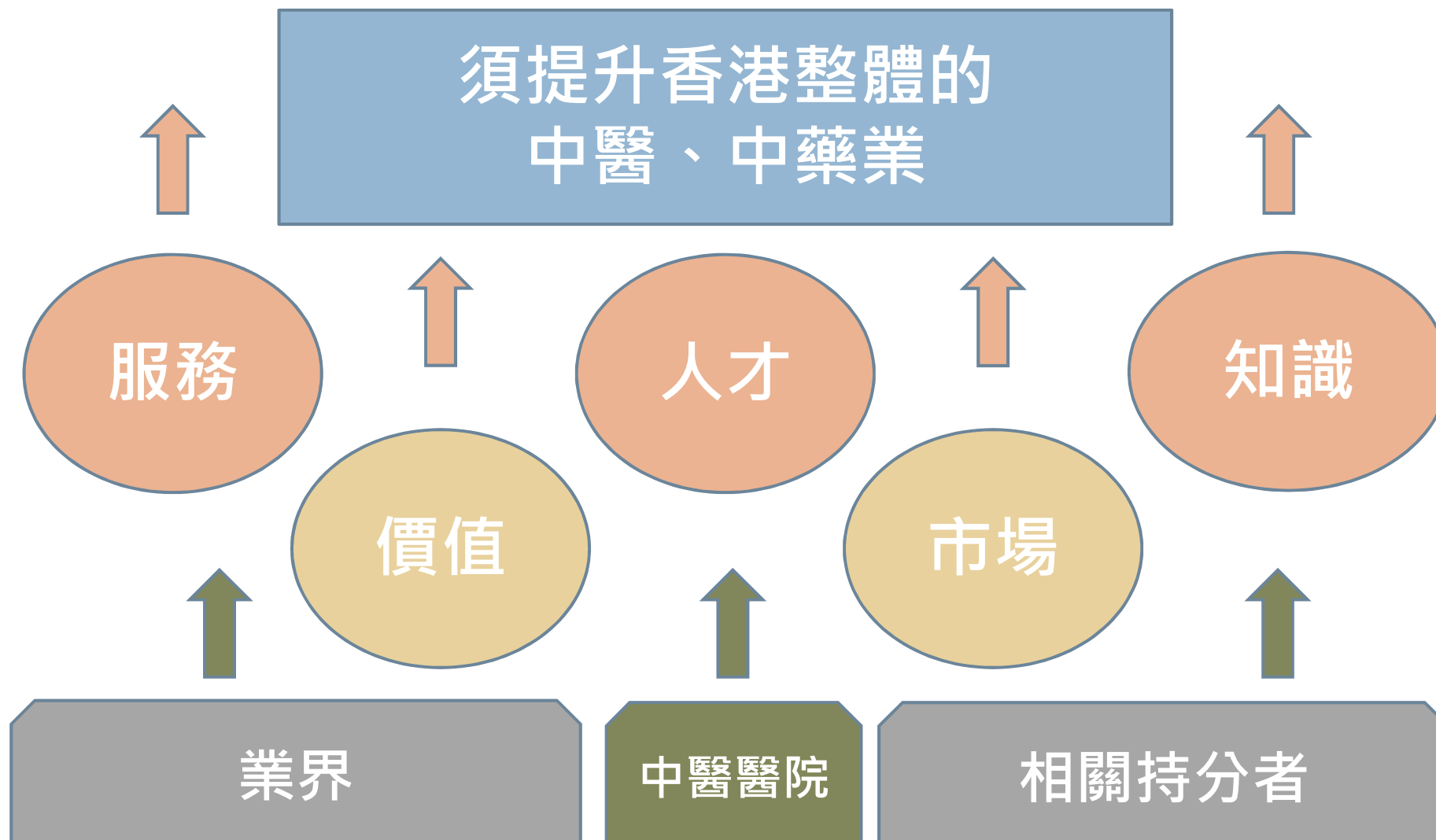
中醫醫院的定位

3



推動中醫、中藥發展

4



營運模式

5

- 中醫醫院將**採用公私營合作模式**
- 將由政府興建，並以招標方式挑選合適的非政府機構負責推展及營運中醫醫院
- 營運醫院服務合約為10 – 15年
- 中醫醫院會提供政府資助的住院和門診服務之外，亦可提供市場導向的中醫服務
- 中醫醫院亦會提供政府資助的培訓及科研項目

功能簡介：主體設計概念

6

- 不斷演化
- 以人為本
- 現代化智慧型醫院
- 綠化與環境保護
- 保持中醫傳統文化特色
- 可見性

不斷演化

中醫醫院的

- 服務模式
- 服務內容
- 服務數量
- 服務發展

將不斷
演化

靈活設計
配合發展/
服務需要

模組設計

8

- 功能相似的服務單元，設計上會包含共同特徵以支持可變的需求。

包括：

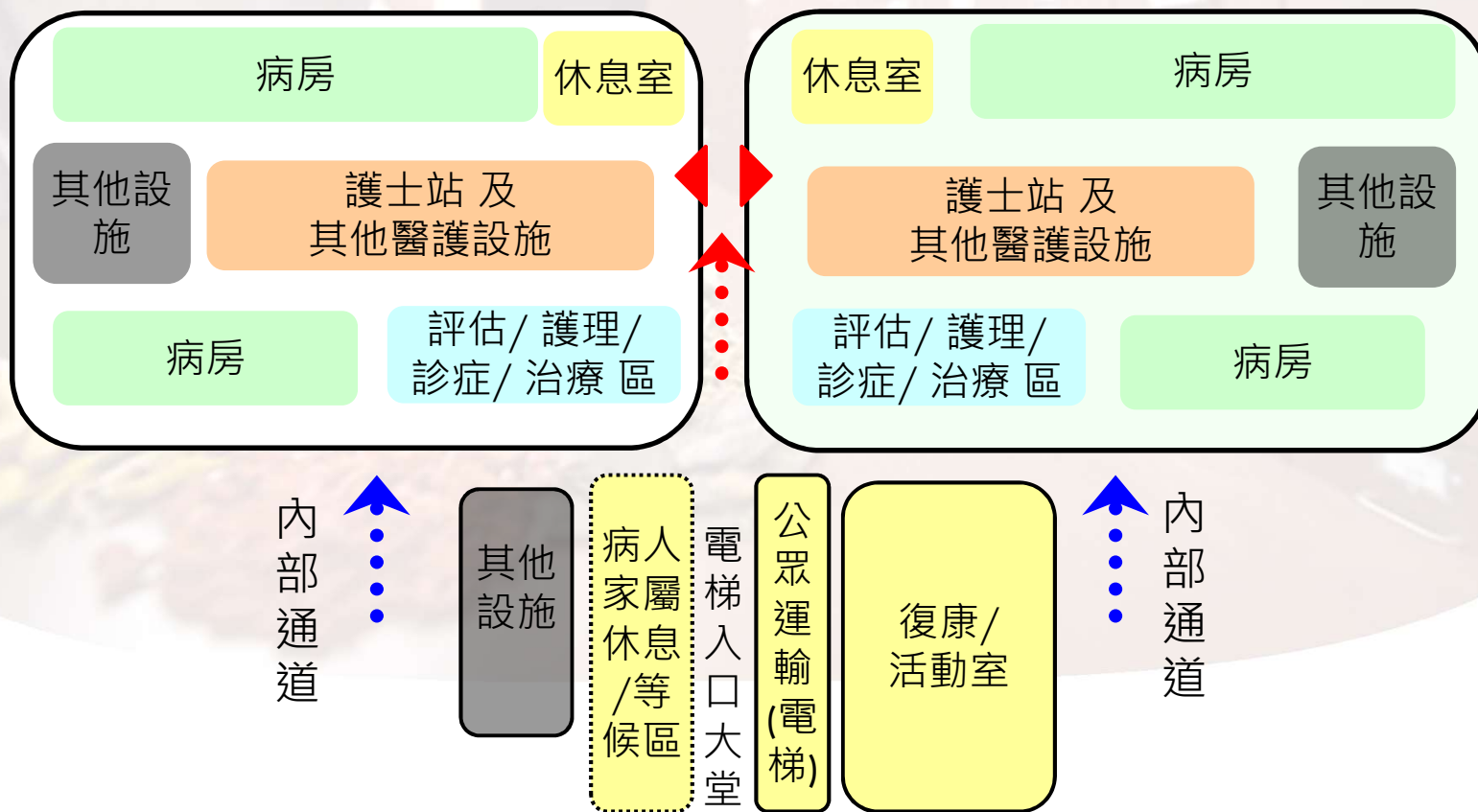
- 子單元的方向和關係
- 可配合不同家具和設備功能要求的基礎設施

病房

病房模組概念 (獨立單元)

獨立病房模組

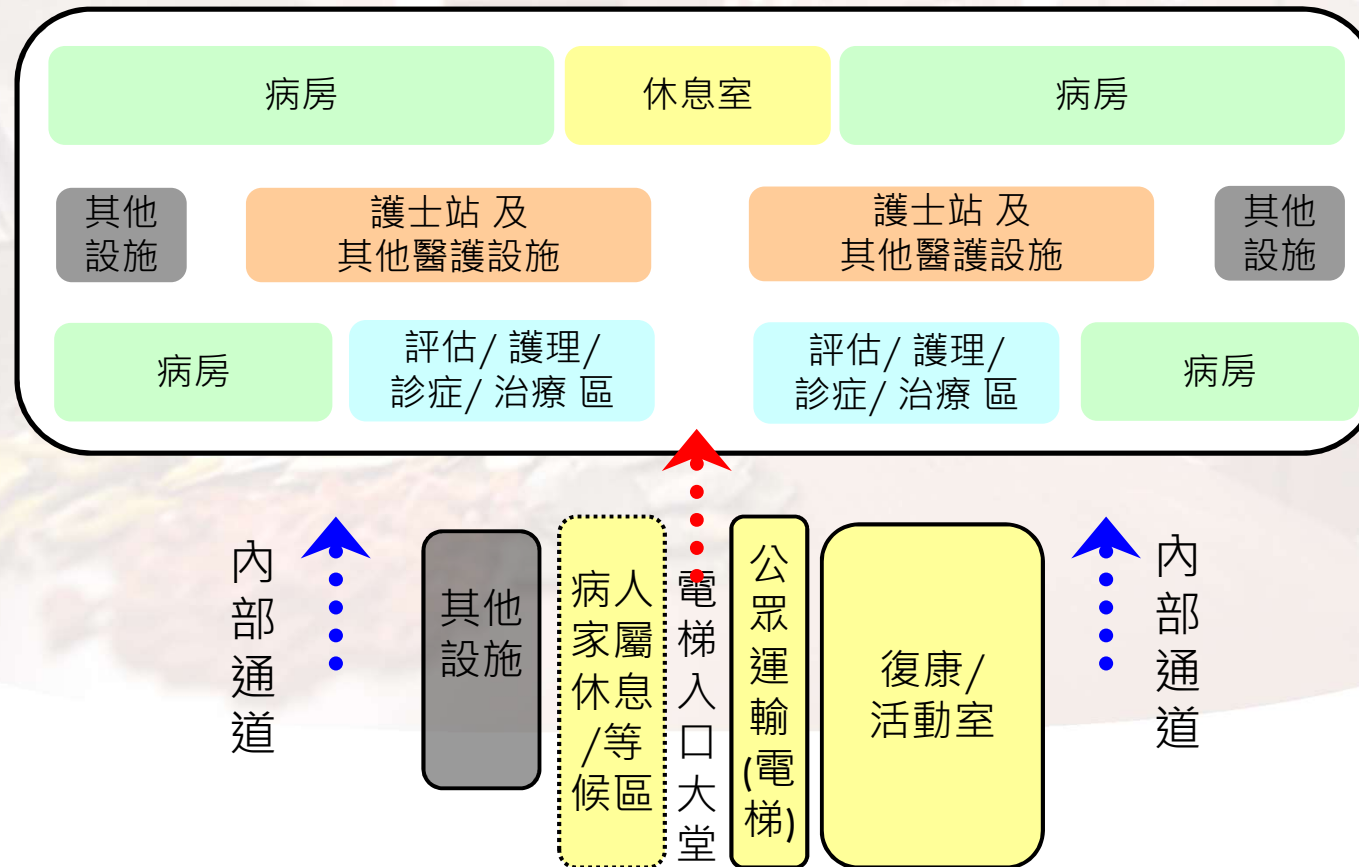
獨立病房模組



病房

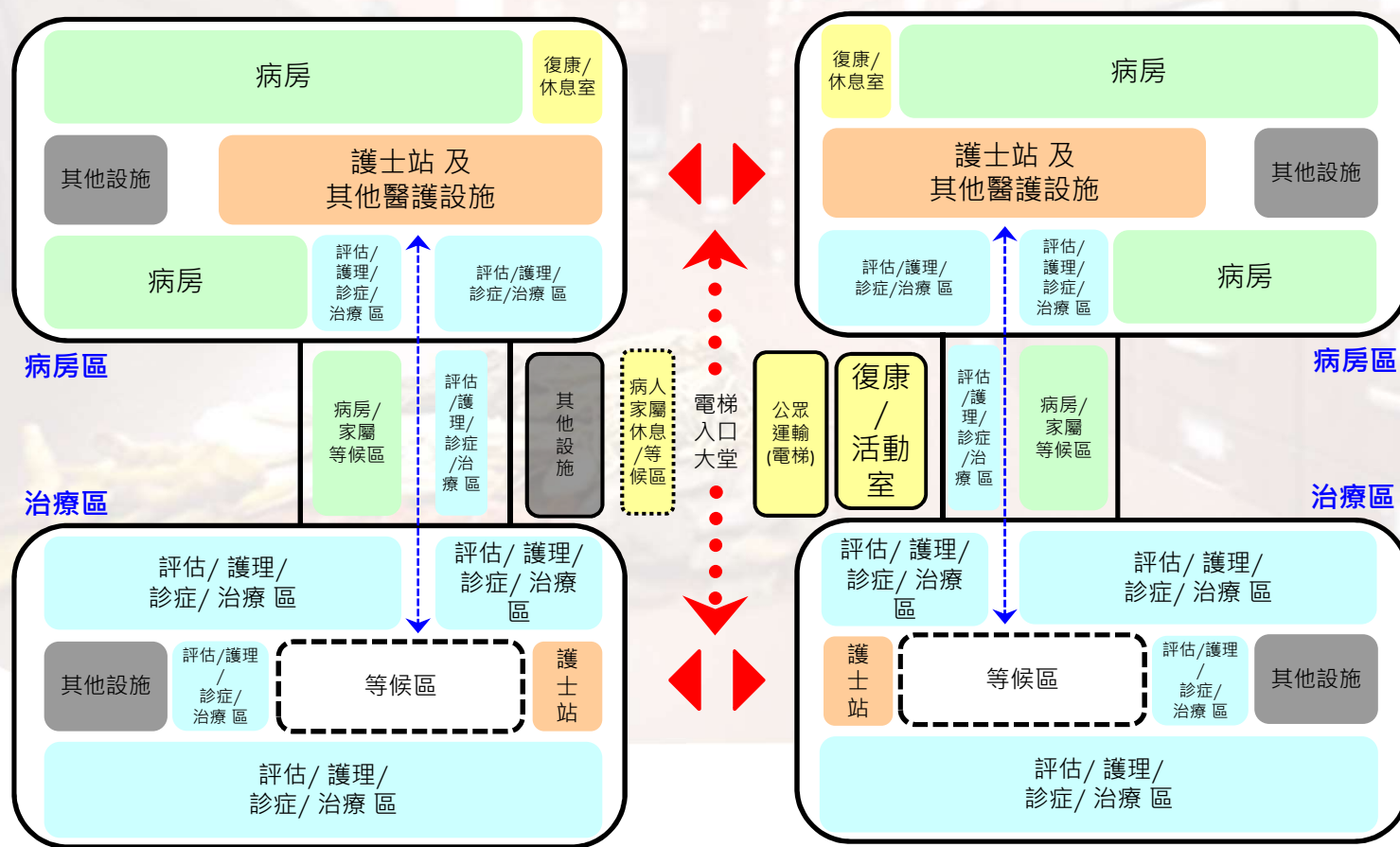
病房模組概念 (合併單元)

合併病房模組



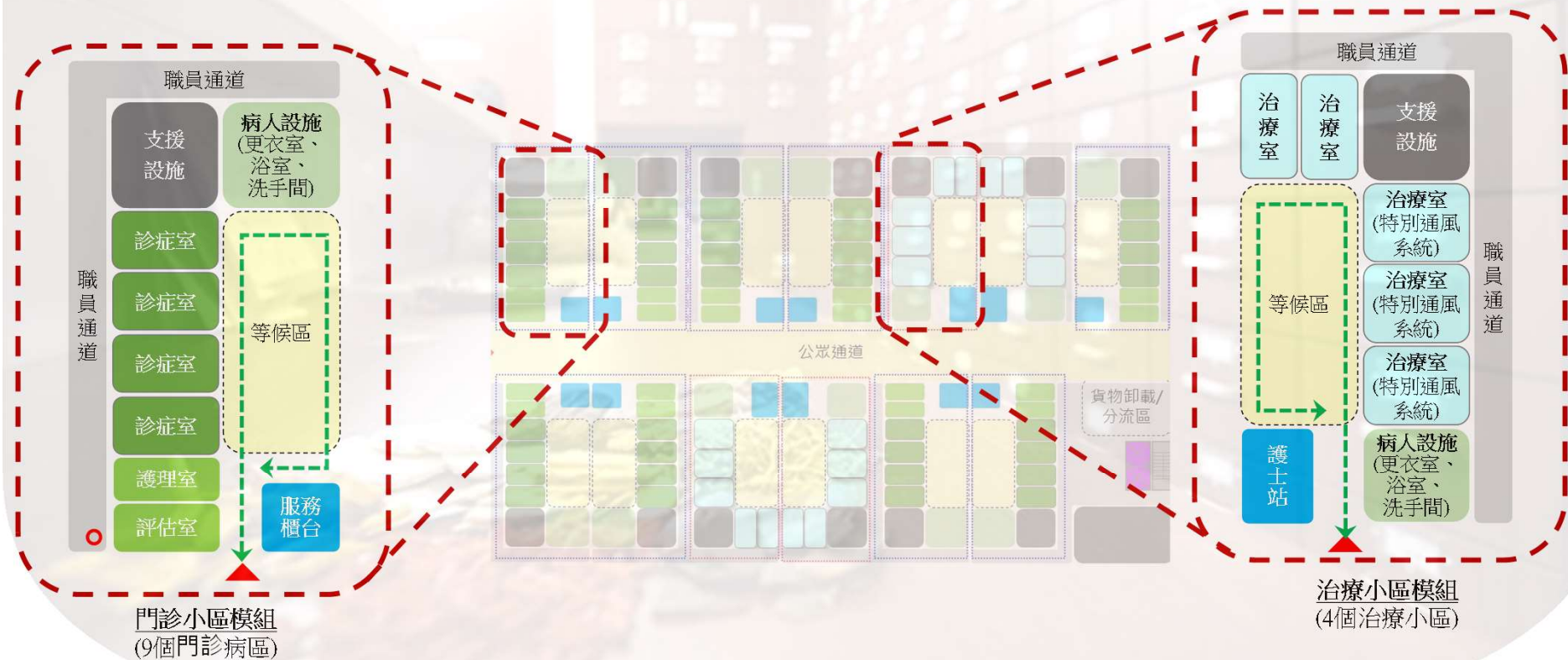
病房

日間病房 暨 日間治療中心



門診

門診模組概念 (獨立小區)



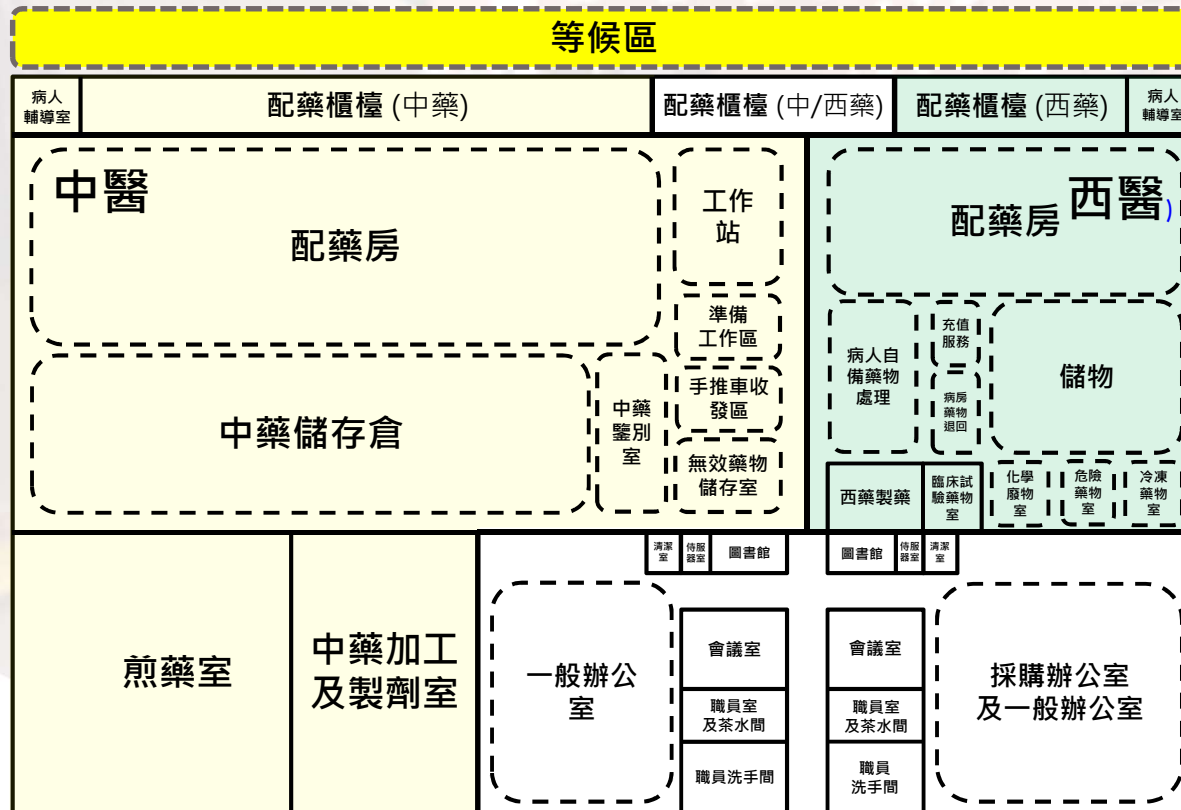
靈活開放式設計

- 可對應於運營模式仍在演化的重點服務領域
- 該設計採用了一種增加空間多樣性、靈活應用性和容量可調性的方法，確保未來可能更改用途，而無需進行重大建築改造以滿足發展需求。
- 它將提供支持一系列功能的基礎設施，包括靈活的電力、進水和排水以及 IT 線槽供應，可根據需要實現靈活的連接和支持。
- 建築應盡可能提供開放式佈局，並輔以靈活或可移動的間隔，使佈局、裝備和陳設空間有更廣泛的選擇。

中藥房

整體規劃

靈活開放式設計



程式
自動
信息化

- 開放式設計
- 活動間格
- 多方位
基礎建設
提供

物流、輸送輔助、RFID、條碼

多功能性

15

- 與 IT 網絡相連的 LED 顯示面板系統可以提供一個靈活的平台，顯示針對不同服務所需的不同主題和目的的多樣化內容。
- 該系統具有多種用途的信息提供，包括尋途指示、標誌應用、醫院運營、活動舉辦、患者教育、健康促進、中醫的推廣，臨床解釋，教學和培訓。

電子顯示屏資訊系統



以人為本

17

- 「以病人為中心」
- 「員工友善」

建築設計
流程設計
科技結合

以人為本

18

- 用家友善，能夠為患者、訪客、學生、受訓者和工作人員提供便利
- 盡可能以最直接、最及時、一站式的方式提供服務，消除工作冗餘，提高效率
- 以健康的工作環境滿足個人、身體和精神的需要，促進員工的健康和效率，促進開放的溝通和團隊建設。

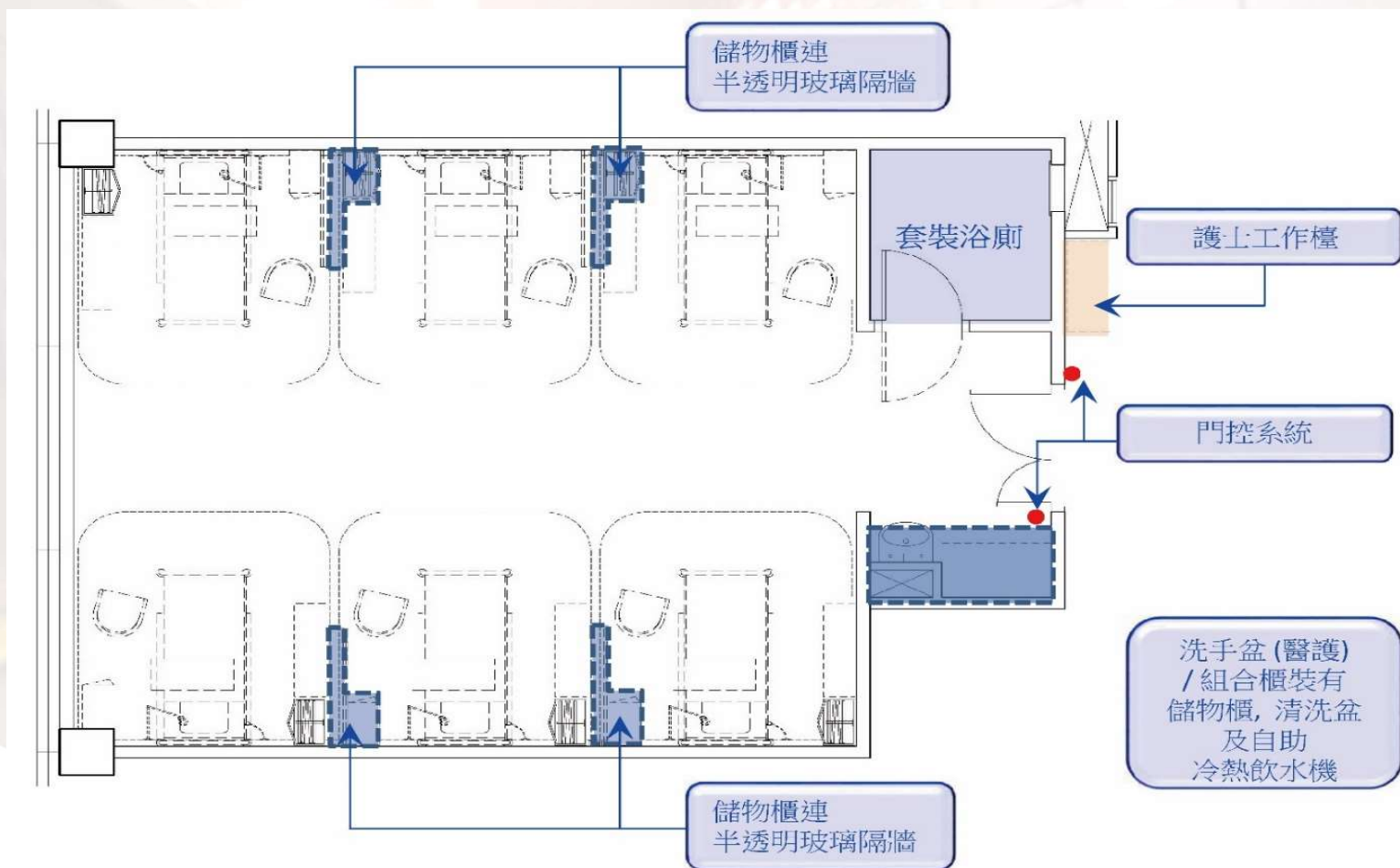
以病人為中心

19

- ▣ 確保私隱維護，促進個人化護理
- ▣ 提供適合個人喜好的選擇，包括患者對臨床醫師、膳食、病人衣服、信息娛樂等的選擇
- ▣ 一站式移動應用程式、自助服務亭和服務台，輔以簡化的流程設計，為用家帶來便利
- ▣ 個人化的護理和服務支援，包括個人化的尋路、方便特定年齡羣組、應對殘疾、語言、宗教和文化友善需要的設計。
- ▣ 拉動和推送式的資訊提供，以配合個人化的患者和臨床信息需要，為訪客和公眾提供便利
- ▣ 支持病人探訪和陪同安排、照顧者參與及學習照顧。提供特殊需要住宿安排

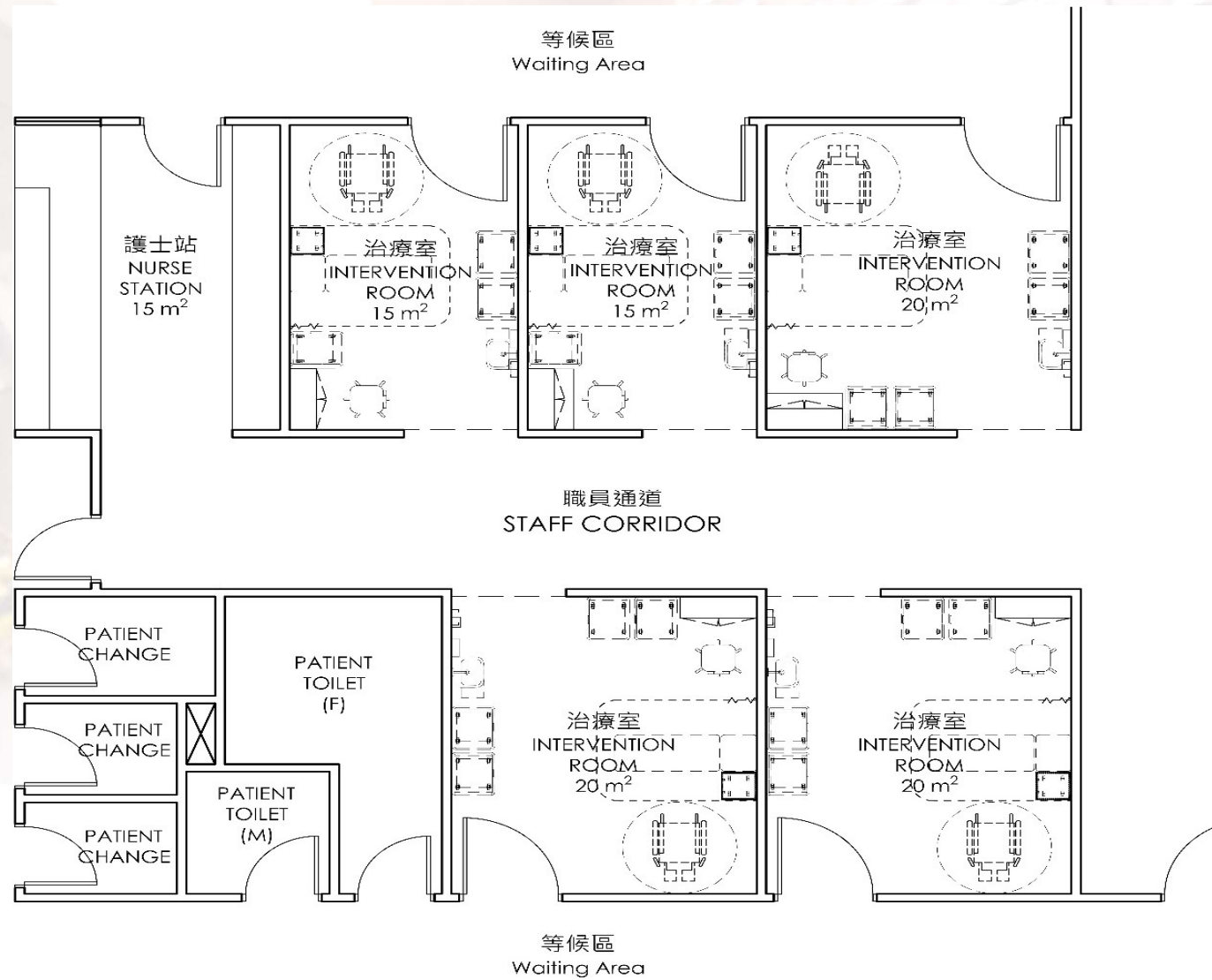
病房

20



治療區

21



個人化服務

1. 一站式流程設計
2. 自配、自助、自選
3. 服務多元、多選擇
4. 保障私穩
5. 個人化資訊提供
6. 鼓勵家人探訪、陪伴、參與及學習照顧



員工友善

23

- 通過中央護士站、移動通信系統和內部通道設計，方便員工輕鬆進接所需的東西
- 員工友善的工作環境，其設計特點支持人體工程學和安全手動操作，以保護職業安全和健康
- 通過簡化的工作流程提高員工效率，消除工作冗餘，例如應用物料供應車交換系統。引入自動化以取代手動流程，例如用於物料傳輸的自動移動機器人（“AMR”）和氣動管運輸系統（“PTS”）。
- 採用與工作流程一致的設計佈局，例如護士站設計和同層服務策略，最大限度地減低人和物需流動距離，例如。每個病房樓層設有衛星康復室和衛星X光檢查室。
- 還將提供足夠及方便的員工設施

現代化智慧型醫院

24

- 簡潔流程
- 供求配合
- 有效準確
- 高效運作

資訊科技
自動科技
建築設計
最佳作業



現代化智慧型醫院

25

- 現代化智慧型醫院匯集：
 - 醫院的建築設計
 - 創新科技
 - IT 和信息的使用
 - 護理和工作流程的設計
 - 醫療護理的最佳實踐方案

以實現最佳的患者照顧和員工的工作環境。

一站式全流程自理系統

1. 全流程自助手機應用
2. 輔以服務台及自助處理站
3. 預約、登記、繳費、指示、帶路、臨床訊息)



2

中藥房

整體規劃

自動化設施及應用

程式
自動
信息
化



人流、物流管理系統

1. 出入監控系統 (包括RFID員工証、條碼証、訪客預約系統)
2. 標記追蹤系統
3. 氣動管道系統



人流、物流管理系統

4. 自動導引 機械人 (物料原車 交換系統)



- Exchangeable carts
- 750 - 1,400 lb capacity
- Self-charging
- Rides elevators
- Opens doors

Pharmacy



Laboratory



Nutrition



Materials



Linen



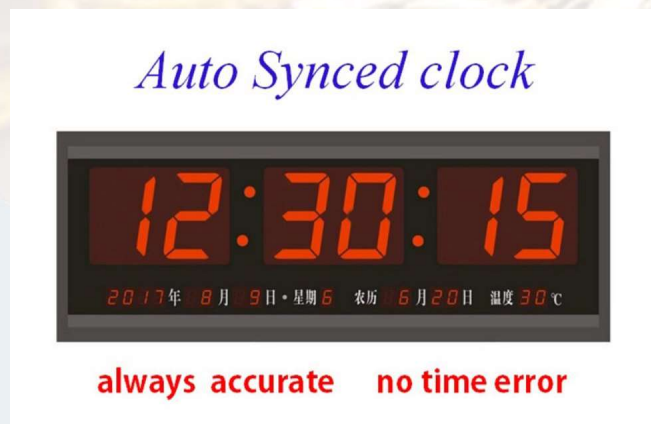
Waste



WiFi 應用

自動化臨床信息
實時管理系統

1. WiFi臨床系統
2. WiFi功能監測儀器
3. Wifi時鐘應用
4. 公眾WiFi功能



業務智能分析

實時數據分析配合運作



趨勢、差距分析配合規劃

綠化與環境保護

32

- 將採取多管齊下的節能措施，盡量減少一次性耗材的使用，盡可能轉向無紙化運作
- 並在醫院周圍營造綠色環境
- 向用象和社區推廣環保、能源、自然保護和可持續發展的認識和概念

綠化與環境保護

33

環保、節能、可持續發展建築設計

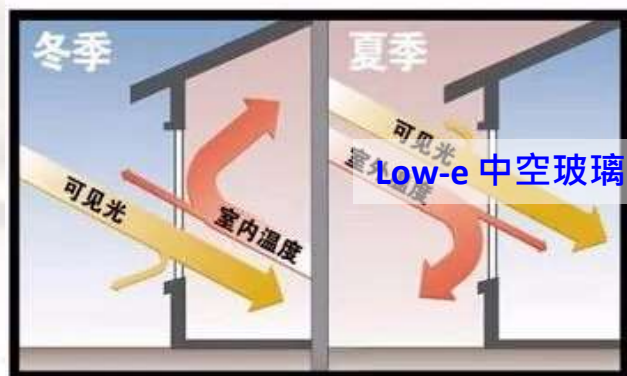
Go Paperless



中藥園



節能遮陽設備



Low-e 中空玻璃



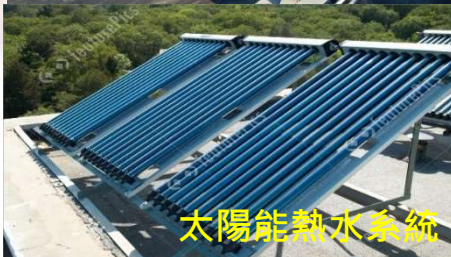
風力發電機



電動車充電設施



太陽能板 (發電)



太陽能熱水系統



綠化屋頂



雨水收集作綠化區
自動灌溉系統



太陽光導管

保持中醫傳統文化特色

34

- 作為在香港推廣中醫和中醫藥的重要平台，將利用一切機會，包括在其實體設計方面，讓醫院的患者和訪客更好地了解中醫，包括中藥
- 良好的推廉將鼓勵中醫師和患者之間進行更多溝通，以根據中醫學理論審議病情和治療方案
- 掌握中醫基礎知識，也會促使患者和來訪者在日常生活習慣中適當採用中醫方法，以達至個人健康

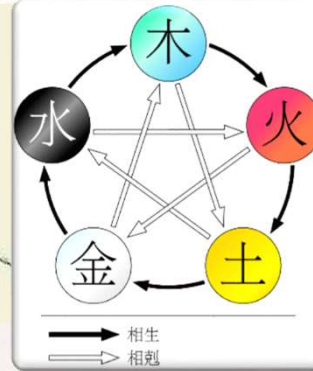
保持中醫傳統文化特色

- 圖象和象徵性展示比硬設計或實體文字展示更易接收
- 中醫內容標誌性設計可以放置在醫院場所的策略位置，包括入口、牆壁、天花板、地板和櫃檯
- 患者/公眾將在他們的探訪及使用醫院過程中會接觸到相關中醫信息，包括中醫理論的基本概念、中醫的歷史發展、實現健康的中醫方法及對常見診斷、治理和中藥的理解

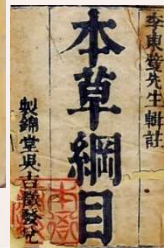
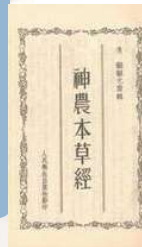
保持中醫傳統文化特色



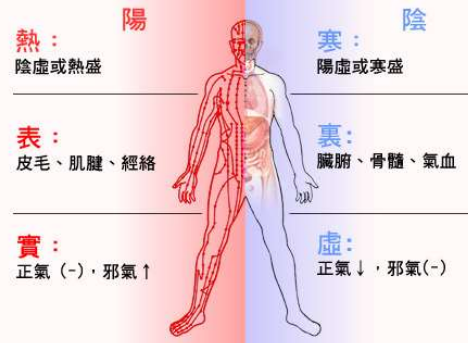
36



- 推廣中醫中藥
- 感受中醫氛圍
- 認識發展歷程
- 瞭解診治理念



中醫醫院就是一所
中醫藥的
博物館
「活動教育、博物館」



流程中
不斷接觸
中醫藥資訊



中藥園

可見性

- 中醫醫院會充當推動平台和倡導者角色，以實踐協作和創造健康價值的目標。
- 能得到社區對中醫醫院服務的接受、讚賞和支持是中醫醫院成功的關鍵。
- 對於旨在向醫院用者傳遞信息的設計概念，應使其可見及理解。尤其適用於弘揚中醫文化、智慧醫院和環保等
- 解釋應伴隨可見性的提供，使用戶能夠理解設計及其應用、潛在目標、知識和影響。

可見性



ENERGY FROM SUNLIGHT

Current output:



93,60 kW

Total yield:



1.478,77 MWh

CO₂ avoidance:



990,78 t



示範
解說
推廣
教育





愿境

成為全中國的一間

『有香港特色的中醫醫院』

謝謝

